

Køleskabet Mange havde tidligere kaldt køleskabet for „Frigidairen“ – gjort det velkendte varemærke synonymt med selve produkttypen – men særlige importrestriktioner på de mindre husholdningskøleskabe, netop dem, der matchede de danske familiers behov og økonomi, sikrede fra 1930'erne og frem til 1965 et beskyttet vækstrum for den nye frostteknologis indenlandske producenter. Køleskabet i tidens danske køkkener blev derfor typisk et af de danske mærker: et Atlas eller et Sabroe fra henholdsvis Atlas A/S og det århusianske A/S Thomas Ths. Sabroe & Co. – branchens to ældste firmaer med etableringsår allerede i 1890'erne – et Gram eller et Evercold eller ofte noget helt femte som det FDB-forhandlede Major fra Danmax fabrikken eller Nordic fra Nordisk Køleteknik A/S. I realiteten faldt valget nu kun sjældent på en amerikansk Frigidaire.⁸

Da markedsføringen af husholdningskøleskabet intensiveredes op gennem 1950'erne, var motivationen allerede betydelig hos de potentielle købere, for var det endnu ikke en realitet i ens egen private husholdning, så

havde køleskabsfunktionen på forskellig vis alligevel længe været inden for synsfeltet. I mellemkrigsårene havde husholdningskøleskabe således vundet indpas på større gårde og godser, og funderet på landhusholdningens selvforsyningsøkonomi og andelsbevægelsens organisationsprincipper var fælles frysehuse med mindre køleanlæg hurtigt blevet et udbredt fænomen i efterkrigstiden. Køleskabe kendtes også fra hoteller og restauranter, og de nye gedigne og funklende køleskabe i tidens mange slagterforretninger og charcuterier fangede blikket hos husmødrene i byerne. Effekten af kulden demonstreredes her meget synligt, ligesom butikskøleskabene stod som inkarnationer af den hygiejniske og professionelle håndtering af madvarerne, som kvinderne både af sundhedsmæssige og statusbekræftende årsager gerne efterstræbte i deres egne arbejdsprocesser i køkkenet. Et regulært forvarsel om køleskabets masseudbredelse lå der yderligere i de tusinder af „centralkøleskabe“, som fra slutningen af 1920'erne og op gennem 1930'erne installeredes i de store byers nye etagebyggerier. Et stort centralt kompressor anlæg, installeret i kælderen, varetog her afkølingen af 20-30 mindre, emaljerede skabe, indbygget i de nye køkkener, og hver nat afrimedes det ved hjælp af et kontaktur.

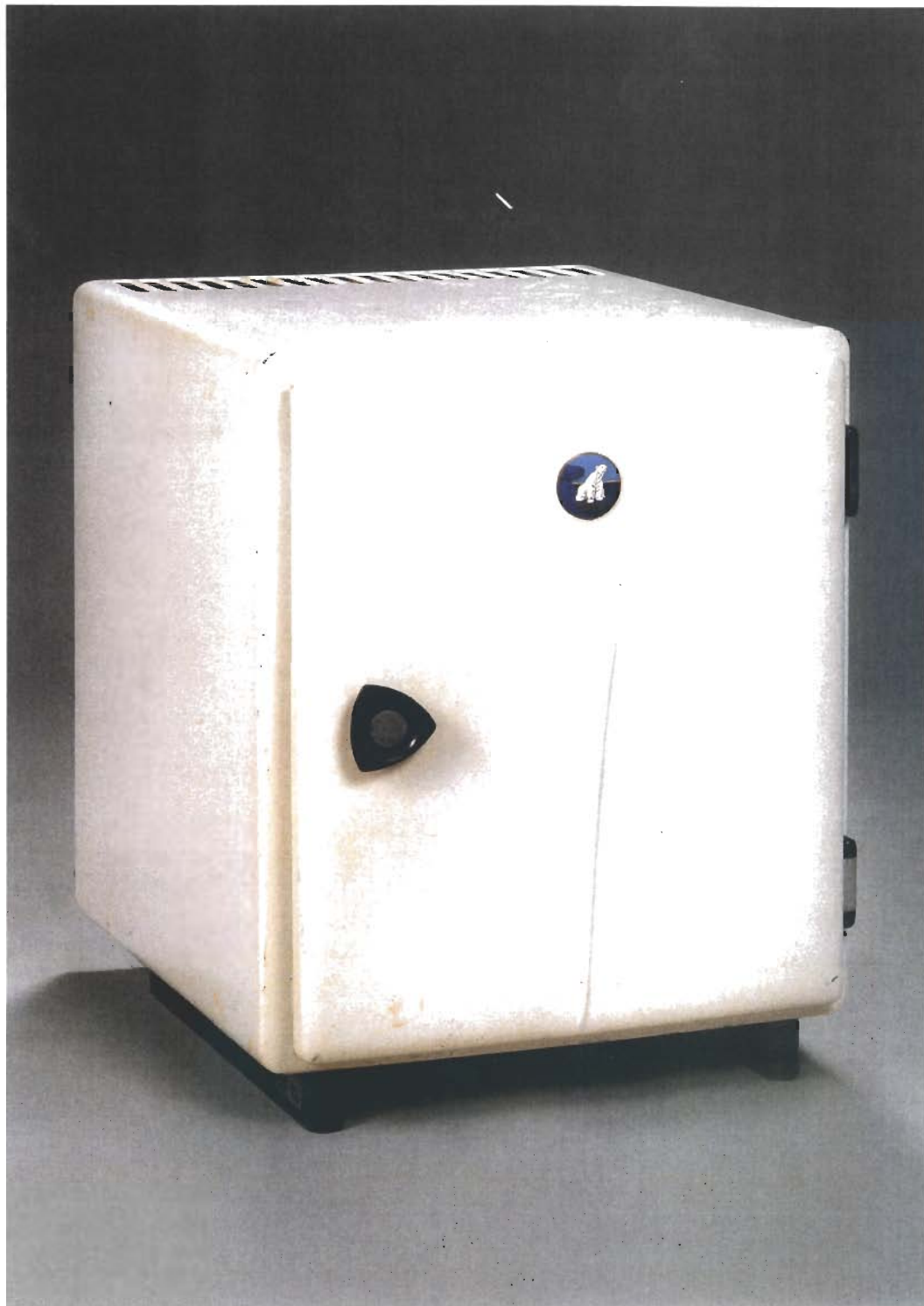
Med begærsobjektet inden for synsfeltet vandt den ikke urealistiske drøm om eget køleskab vital styrke hos de kvindelige forbrugere; men alligevel lå der i hverdagens rutinemønster en vis strukturel resistens over for køleskabsproducenternes salgsfremmende initiativer. For uanset husmødrenes ønske om optimal opbevaring af maden og større frihed til at disponere indkøbene, ikke mindst når de også blev udearbejdende, kunne situationen uden køleskab i realiteten længe træde vande: nedkølet smør, margarine og mælk blev bragt til døren om morgenen, store stykker krystalis til isskabe og iskasser hentede man i det lokale „ismejeri“, mens andre af de mange nære butikker i lokalområdet dækkede

de behovet for dagligvarer, grøntsager, pålæg, kød etc., hvis holdbarhed så måtte stå sin prøve i husholdningens kølige rum, i skabe, spisekamre og viktualierum.

„Folkekøleskabet“ – Atlas, Sabroe m.fl. Atlas A/S var først fremme med produktet, der moderniserende kunne bryde en afgørende breche i denne struktur: det markedserobrende lille køleskab, gerne til salg på afbetaling, eller „folkekøleskabet“, som det snart blev kaldt. På en nyopført fabrik i Lundtofte, specielt gearet til mindre køleanlæg og køleskabe, var Atlas A/S i 1949 parat med en eksportorienteret massefremstilling af husholdningskøleskabe, og i 1953 kom så folkekøleskabet med særlig appel til det danske marked. Hvor de høje, større køleskabe fra Atlas A/S kunne mønstre et rumindhold på 105, 150 eller 185 liter, var den anderledes kubeformede folkemodell den mindste kategori med sine kun 65 liter – ikke mere, end det lige dækkede en almindelig kernefamilies behov. Hvad enten man foretrak versionen med kompressor eller det meget dyrere og mere strømforbrugende absorptionskøleskab, var der flere placeringsmuligheder med folkemodellen. Den kunne stå på selve køkkenbordet, anbringes på et stativ, hænges op på væggen eller indbygges i køkkenskabet „i passende Højde“.⁹

Branchens andre firmaer tog hurtigt konkurrencen op, og ligesom Atlas A/S udviklede de landsdækkende forhandlernet til markedsføringen af deres tilsvarende folkemodeller. Som det var tilfældet med type A75 fra Sabroe (fig. 2.10, ca. 1958), kunne folkemodellernes rumfang gå op til 75 liter, men i deres indre var de alligevel meget lig hinanden. Brugsanvisninger, der medfulgte køleskabskøbet, understøttede omhyggeligt de tydelige intentioner, der materialiserede sig i de meget beslægtede modeller: indførelsen på dansk grund af en ny hygiejnisk, planfikeret og rumøkonomisk „verdensorden“ for madvarernes moderne opbevaring. Helst et

Køleskab. Ca. 1958
Metal, plast, emalje
A/S Thomas Ths. Sabroe & Co.
Nationalmuseet, Nyere Tid



velordnet, hierarkisk præget univers med alt på dets rette plads, suggestivt illumineret af skabets eget lys og gerne med et frostkøligt mintgrønt skær fremkaldt af pærens let grøntonede plasticskærm og af de andre delikate detaljer: de fyldige kantlister i gummi og den indre rammes beklædning, frostboksens låge, termometerfeltet m.m.

Bunden af køleskabets således selvlysende interiør anvistes som det mest velegnede opbevaringssted for grøntsager og frugt og eventuelle salater og suppe, hvorimod kød, flæsk, fisk, pålæg og middagsrester hørte til på den nederste af de kun to store hylde, som folkekøleskabene typisk rummede. Den næste hylde gav så rum for flaskerne med mælk, fløde og øl og for margarinepakken m.m., og øverst til venstre i skabet kunne den mindre hylde reserveres til stærkt duftende produkter som oste og retter med løg. Til højre herfor var så „freezeren“, køleelementets frostboks med isterninger, udført i aluminium og med plastlåge. Huserede her „søndagssnapsen“, fik æggene deres særlige balkonagtige holder i lågens inder-side, måske i to etager, ligesom øl og sodavand gjorde det i nogle modeller. Indbygget i lågen var også smørboksen i sin logeagtige eksklusivitet, og typisk forsynet med en transparent låge af plast sikrede den både smørets aroma og en fast konsistens. Her i køleskabets indre, eventuelt sammen med køleboksens låge, der kunne prydes med mærket eller blot en enkelt stilistisk figur, var smørboksens låge gennem sin hvælvede og riflede styling ofte en markant repræsentant for den moderne stilmæssige distinktion, der triumferede i køleskabenes ydre.

Hvor en enkel kasseform på regulære ben og med flade træbeklædte låger havde kendetegnet mellemkrigsårenes første danske husholdningskøleskabe, eksempelvis Evercold fra Dansk Køleindustri A/S, var efterkrigstidens nye modeller, både de større og folke-modellerne, i deres æstetiske matrice entydigt

rundet af streamline. Paradigmet på dette typerfelt havde Raymond Loewys indstiftet i 1934 med sit legendariske design af køleskabet Coldspot Super Six for det amerikanske firma Sears, Roebuck and Company, hvilket indebærer en overførelse af visse signifikante træk fra den hypermoderne, streamlinede bil til en objekttype, der i denne proces undergik en prestigøus forvandling. Havde det før lignet en „dårligt proportioneret skotøjsæske“, blev køleskabet nu et produkt, der signalerede kvalitet, modernitet og luksus.¹⁰ En styling, som samtidig spillede sammen med væsentlige konstruktionsmæssige forbedringer og en mere brugerorienteret funktionalitet.

På linje med det standardsættende Coldspot og de andre udenlandske, streamlinede modeller fik de danske køleskabe deres hvælvede og rundede fremtoning i hvid lakering på pladestål, ligesom det åbne rum forinden blev inkorporeret i den sluttede form ved et frontdæksel, der gerne, som i Atlas modellerne, sekunderedes af et sortlakeret fodspark. Og med de visuelt appellerende, forkromede komponenter, først og fremmest smæklåsen med dens lange raffinerede greb og lågens markante hængsler, fuldbyrdedes den lette analogi til bilen. Klik-lyden og det dumpe gummisug fra den gedigne låge, der åbner sig, indicerede en kvalitet af samme karat som de lødige låsemekanismer i en velformet bildør, mens køleskabenes frontalt placerede logotyper og bomærker, attraktive i al deres smykkeagtige prægnans, simulerede en sammenlignelighed med selv de mest eksklusive bilmærker.

Atlas modellerne blev let genkendelige med firmaets bevingede mærke, og lå der heri et signal om fremdriftighed og titanisk kraft, herskede polarkulden i det cirkulære emaljerede Sabroe mærke med isbjørnen. På modellerne fra både Atlas A/S og fra A/S Thomas Ths. Sabroe & Co. figurerer mærkerne inden for en V-formet, diskret profil, et ekstra raffi-

nement, der i sin placering centralt på lågen kan aflæses som en abstrakt stiliseret kølerfront. Af hensyn til princippet om indbyggelighed, og vel også som en produktionsforenkende foranstaltning, blev den hvælvede styling som helhed mere moderat i folkemodellerne end i de større husholdningsskabe. Den udspillede sig netop først og fremmest på lågen; men med tilbagetrukne, sortlakerede fodstykker kunne folkemodellerne til gengæld skabe illusionen af en nærmest vægtløs, svævende tilstand. Nok repræsenterer det sfæriske, trekantede bakelithåndtag på type A75 fra Sabroe et brud med analogien til bilen, men til gengæld stimulerede det oplevelsen af køleskabet som et hidtil uset, sofistikeret og fremmedartet objekt.

Som en ækvivalent til den mandsdirigede drømmebil uden for boligen stod køleskabet i hjemmet som et monolitisk vartegn for det feminint styrede moderne køkken. Foruden de mad- og køkkenkulturelle reformer, det implicerede fremover, havde køleskabets første indtog i hjemmene karakter af en skelsættende oplevelse med varig erindringsværdi – hele familien samledes omkring den skelsættende nyerhvervelse. Familiernes andet og tredje køleskab i 1960'erne og 1970'erne opnåede aldrig samme fetichagtige status, uanset at det som et „materielt fremskridt“ ofte var funktionelt bedre og større end de gamle folkemodeller og nu også kunne fremstå farvetonet frem for i den sanitære hvide.

Køleskabet måtte efterhånden renoncere på den mere selvberørende og amerikansk-moderne attitude i det let pumpede, streamlinede touch, og i stedet for den i forvejen dansk afdæmpede styling fik det tidligere kultobjekt under de nye køkkensystemers frembrud mere neutrale, retlinede pasformer, der uden større komplikationer kunne underordne sig modulelementernes retvinklede kombinatorik. Eksemplarisk for dette sagligt prægede og anonymiserende studie blev det samarbejde, som Brødrene

Gram A/S i Vojens i 1963 etablerede med de to unge industrielle designere Jan Trägårdh og Rolf Andersen om designet af Gram Multi-Line serien af køle- og fryseskabe. Retvinklede, klart modulerede og med løse, tætsluttede Multi-boxe repræsenterede de den fremtidige dansk-europæiske tendens og dermed det definitive spring ud af den streamlinede amerikanske matrice.

Den symboliserende dimension havde stået stærkt artikuleret, selv om husholdningskøleskabets formelle retfærdiggørelse altid lå i argumentet for det rationelle konsum, for den hygiejniske madopbevaring og den arbejdsbesparende effekt. Magtede køleskabet nu i 1960'erne og 1970'erne at vække associationer, var det således frem for noget til det nye og populære, men attitudesvage velfærdsgode: fryserskabet eller den kummeformede dybfryser, den anonyme skarpkantede kolos, der måske nok havde en identificerbar designer, men som solgtes uden designernavn, ligesom de fleste af husholdningens produkter. Som regel var den også henvist til boligens „designfrie“ zoner, til bryggerset, villakælderen og lignende.